

# Pflegeberatung des Landes

Abteilung Soziales – Referat Pflege und Betreuung

24.10.2024

Claudia Bernhard-Kessler, BA MSc

# Ausgangslage & Zielsetzung

---

Komplexität der Pflege- und  
Betreuungssituationen

---

Veränderung der Familienstrukturen sowie  
Anstieg der Pflegebedürftigkeit

---

Vielschichtigkeit der Pflegeangebote

---

Implementierung einer Beratungsstelle im  
Jahr 2008 als „Drehscheibe“ nach dem  
Prinzip: one-stop-shop

---

Orientierung am vielschichtigen  
Pfleagemarkt

---

Beratung als Kernaufgaben in der  
Pflegeberatung

# Theoretische Hintergrund- orientierung

## Definition Beratung

- ist eine zeitlich begrenzte professionelle Intervention, die durch mindestens eine ratsuchende und zumindest durch eine beratende Person gekennzeichnet ist, mit dem Ziel der Förderung oder (Wieder-) Herstellung individueller und situativer Handlungskompetenz und Lösungsorientierung.

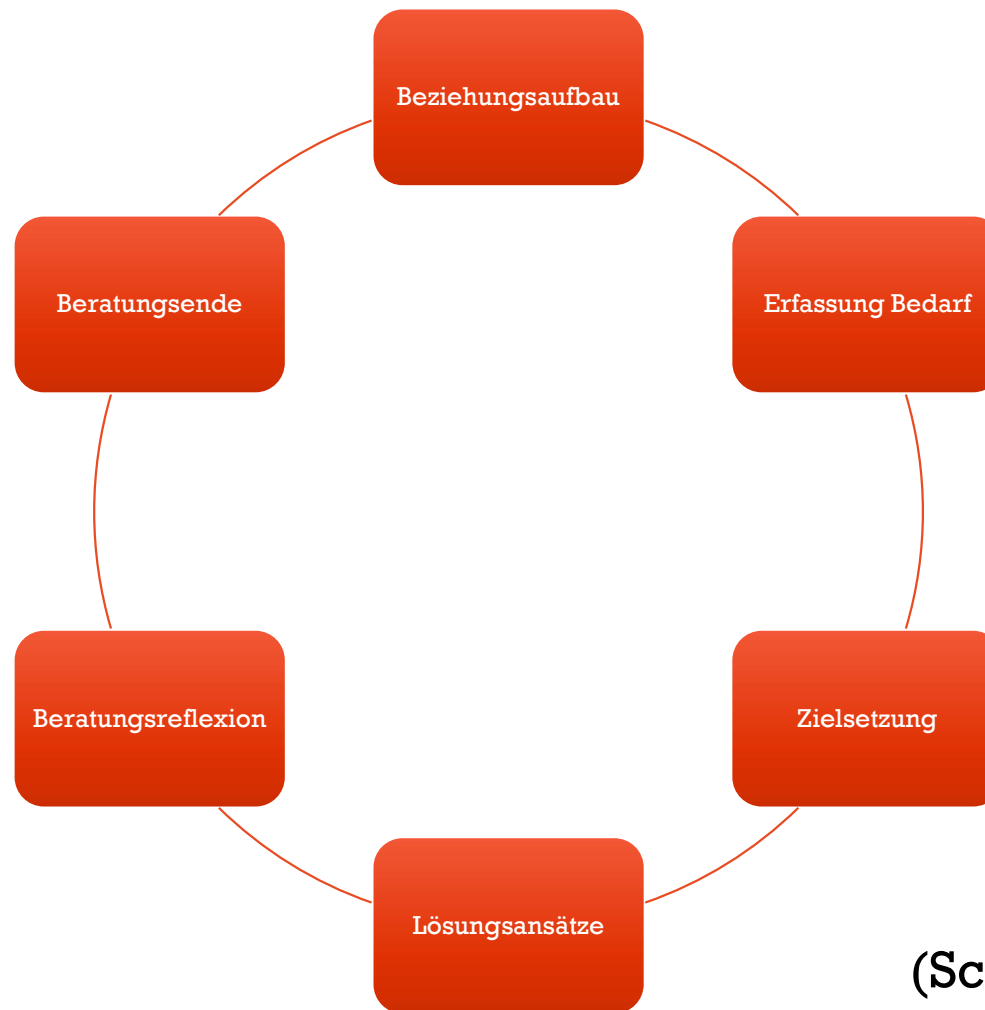
## Grundlegende Haltungen

- klientenzentrierte Beratung nach Carl Rogers
- Empathie, Akzeptanz, Kongruenz

## Beratungsschwerpunkte

- Health Literacy, Partizipation, Bewältigungsperspektive, Selbstmanagement
- (Schieron et al., 2021)

# Beratungszyklus



(Schieron et al., 2021)



# Vernetzung

Schwerpunkt

# Rechtliche Hintergründe

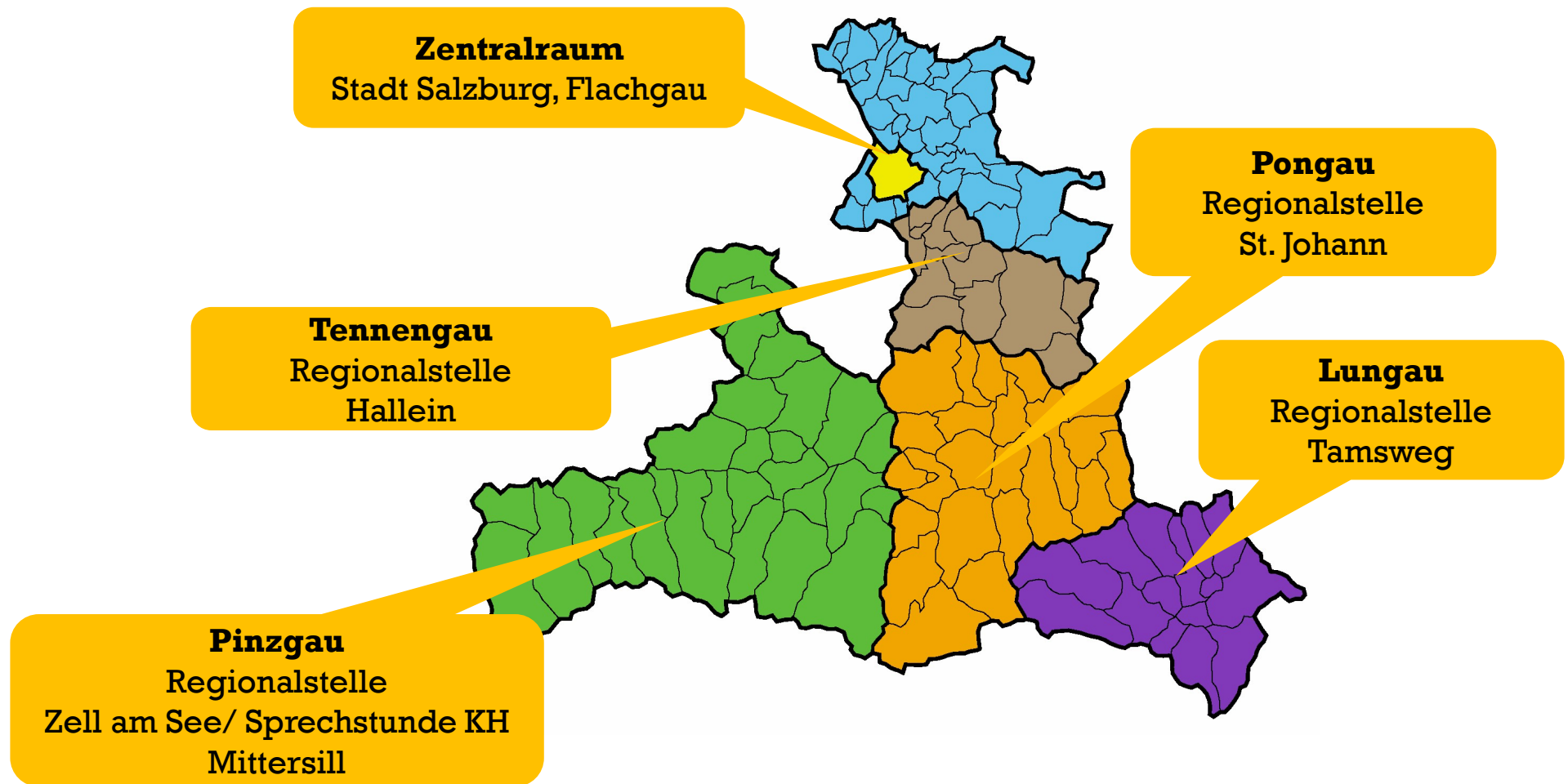


- Rechtsgrundlagen - Land Salzburg
- Für den Sozialbereich gibt es eine Reihe von Gesetzen und Verordnungen auf Landes- und Bundesebene
  - Z.B. Sozialunterstützung, Sozialhilfe, Seniorenheim, Pflege, Pflegegeld
- Weitere Rechtsmaterien finden Sie im Rechtsinformationssystem

RIS-Datenbank- <https://www.ris.bka.gv.at>

- Bundesrecht
- Salzburger Recht
- Landesgesetzblätter

# Struktur der Beratungsstellen



# Zielgruppe

- **Menschen**, die Orientierung, Information, Beratung oder Hilfestellung zum Thema Pflege benötigen
- **Pflegebedürftige**
- **(pflegende) An- und Zugehörige**
- **Interessierte Personen (präventiver Aspekt)**



## Rolle der Zu- und Angehörigen

- Demografische Entwicklungen führen zu multiplen Belastungen von pflegenden Angehörigen
- Angehörige, die Menschen mit Demenz betreuen, weisen signifikant höhere Belastungen auf (62 %) (Pendergrass et al., 2018)
- Das Belastungsausmaß belastet signifikant die physische und psychische Gesundheit der pflegenden Angehörigen
  - Z. B. diagnostizierten Depressionen (Graessel et al., 2014)
- Mögliches Assessment: Burden Scale for Family Caregivers (BSFC), in Deutsch - Häusliche Pflegeskala (HPS)
  - Erfassung der subjektiven Belastung von pflegenden Angehörigen



## Beratungssetting

- Telefonisch
- In den Beratungsstellen
- Aufsuchend
  - Hausbesuche
  - Sprechstunden
- Wiederbegegnungsmöglichkeit (Folgeberatungen) und Begleitung
- **Grundsätze:**
  - wohnortnah - flächendeckend
  - kostenlos
  - niederschwellig
  - trägerneutral – auf Wunsch anonym

# Multiprofessionelles Team

- Advanced Nursing Practice (ANP)
- SozialarbeiterInnen
- DGKP für allgemeine bzw. psychiatrische Gesundheit- und Krankenpflege
- Zusatzausbildung zur/zum MAS-Trainer\*in
- Case- und Caremanagement
- Zusatzausbildungen: Palliativ Care, Herz Insuffizienz
- Alle MitarbeiterInnen verfügen über Wissen und Ausbildungen zum Thema Demenz

# Pflegeberatung (2019-2023)

## Anzahl an Beratungen

	2019	2020	2021	2022	2023	VÄ 2023 zu 2022 in %
<b>Gesamt</b>	<b>6.452</b>	<b>7.319</b>	<b>8.186</b>	<b>7.069</b>	<b>6.779</b>	<b>- 4,1</b>
darunter Erstberatungen	1.951	2.836	2.990	3.160	3.328	+ 5,3

## Beratene Personen nach Art der Beratung

	2019	2020	2021	2022	2023	VÄ 2023 zu 2022 in %
telefonische Auskünfte	2.711	2.732	2.823	3.088	3.199	+ 3,6
Sprechtag/Krankenhaus	293	123	86	44	123	+ 179,5
im Büro der Pflegeberatung	656	356	323	417	511	+ 22,5
Hausbesuche	283	132	235	338	471	+ 39,3
Sonstiges	1.314	322	40	19	55	+ 189,5

(Sozialbericht, 2023, S. 73)

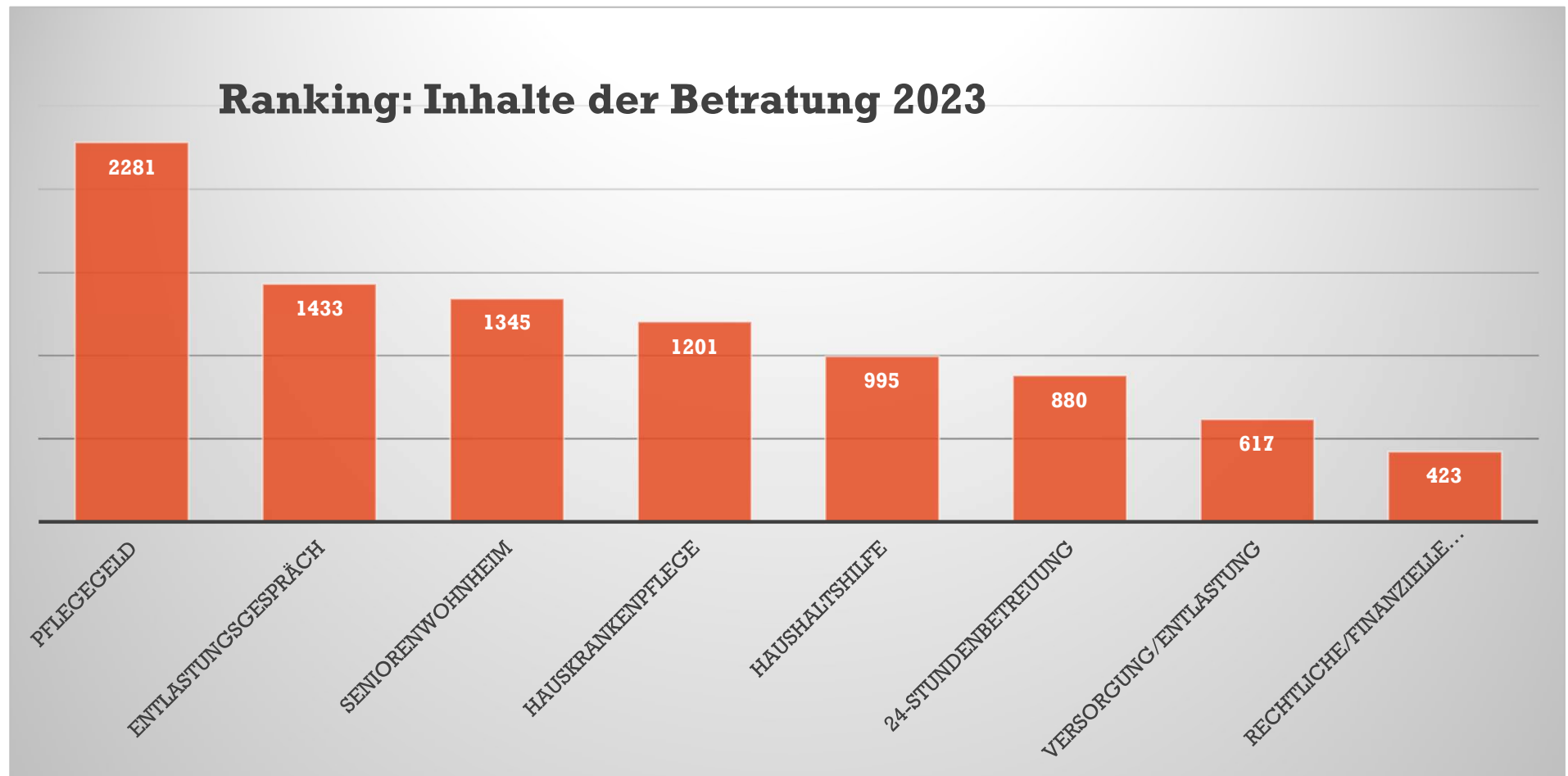
# Pflegeberatung (2019-2023)

## Die wichtigsten Beratungsinhalte

	2019	2020	2021	2022	2023	VÄ 2023 zu 2022 in %
Pflegegeld	1.731	1.582	2.188	1.966	2.281	+ 16,0
Entlastungsgespräch	659	737	783	747	1.433	+ 91,8
stationäre Einrichtung	958	1.045	1.375	1.257	1.345	+ 7,0
Hauskrankenpflege	880	921	1.185	1.321	1.201	- 9,1
Haushaltshilfe	758	618	829	1.000	995	- 0,5
24-Stunden Betreuung	557	1.037	770	914	880	- 3,7
Hilfsmittel	452	448	545	689	588	- 14,7
Pflegethemen	365	152	91	148	152	+ 2,7

(Sozialbericht, 2023, S. 73)

# Die wichtigsten Beratungsinhalte



## Information vs. Beratung

- Lotsenfunktion (Ämter, Anträge, Dienstleister, Voraussetzungen)
- Vernetzung mit anderen Beratungseinrichtungen, Anbietern, Angebote
- Psychosoziale Beratung
- Pflegeberatung, Demenzberatung

## Prävention

- Entlastungsgespräche durch Pflegeberatung
- Angehörigenkurse
- Angebot der Angehörigenentlastung (Bund)

## Pflege- und Betreuung

- Anbieter für mobile Dienste
  - Hauskrankenpflege, Haushaltshilfe, Angehörigenentlastungsdienst, Persönliche Assistenz, 24 Stunden-Betreuung, stundenweise Betreuung
  - Hilfsmittel (Mobilität, Sicherheit, Behinderung)
- Stationäre und teilstationäre Bereiche
  - Tageszentren, Tagesklinik, Kurzzeit- und Langzeitpflege
- Pflegekarenz

## Finanzielle und Rechtliche Belange

- Pflegegeld
- Zuschüsse (24 Stunden-Betreuung, Ersatzpflege, Kurzzeitpflege, Hilfsmittel)
- Sozialhilfe – Leistungen
- Erwachsenenschutzrecht (Erwachsenenvertretung, Vorsorgevollmacht, Patientenverfügung)
- Selbst- und Weiterversicherung



# Anbieter Leistungen/Unterstützungen

Land Salzburg

Sozialministerium

Pensionsversicherungsanstalten

Sozialversicherungsanstalten

Magistrat/Ortsgemeinden

Trägerorganisationen

Ehrenamtliche/Netzwerke



## Land Salzburg

### Abteilung Soziales

#### Pflege und Betreuung

Pflegeberatung

Haushaltshilfe und  
Hauskrankenpflege

Angehörigentlastung

Tageszentren

Kurzzeitpflege

Hilfsmittel

#### Behinderung und Inklusion

#### Psychosozialer Dienst

#### Kinder- und Jugendhilfe



## Bundes- ministerium

24 Stunden-Betreuung

Qualitätssicherung in der  
häuslichen Pflege

Hospiz- bzw. Pflegekarenz,  
Pflegezeit

Ersatzpflege

Angehörigenkurse

Behindertenpass



## Pensionsver- sicherung

Pflegegeld

•Pflegeberatung (SVS)

Angehörigenbonus

Selbst-und  
Weiterversicherung

Berufliche und soziale  
Rehabilitation

Invaliditäts-

Berufsunfähigkeitspension



## Sozialversicherung

Heilmittel, Heilbehelfe

Medizinische  
Hauskrankenpflege

Krankengeld/Rehabili-  
tationsgeld

Wochengeld

Krankentransporte

Vorsorgeuntersuchungen

Prävention

## Demenzberatung



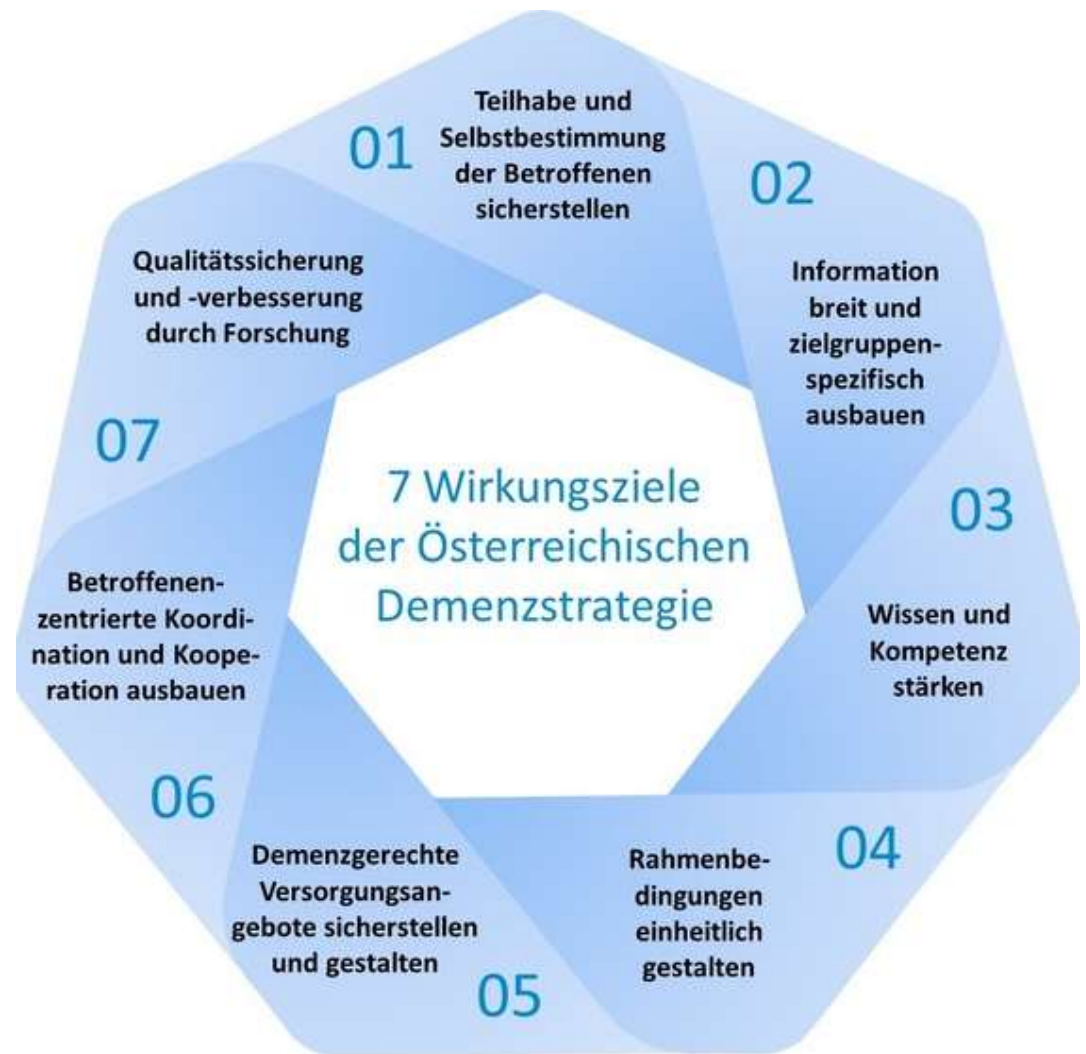
- Kooperationspartner ÖGK Demenzservice
- Setting
  - Telefonisch
  - Persönlich im Amt der Salzburger Landesregierung
  - Persönlich Sprechstellen
  - Im häuslichen Setting - Hausbesuch

## 7 Wirkungsziele

Zusammenfassung auf drei Hauptziele

1. Sensibilisierung und Teilhabe
2. Demenzversorgung
3. Forschung und Qualität

## Demenzstrategie Österreich



**Soziale Dienste**

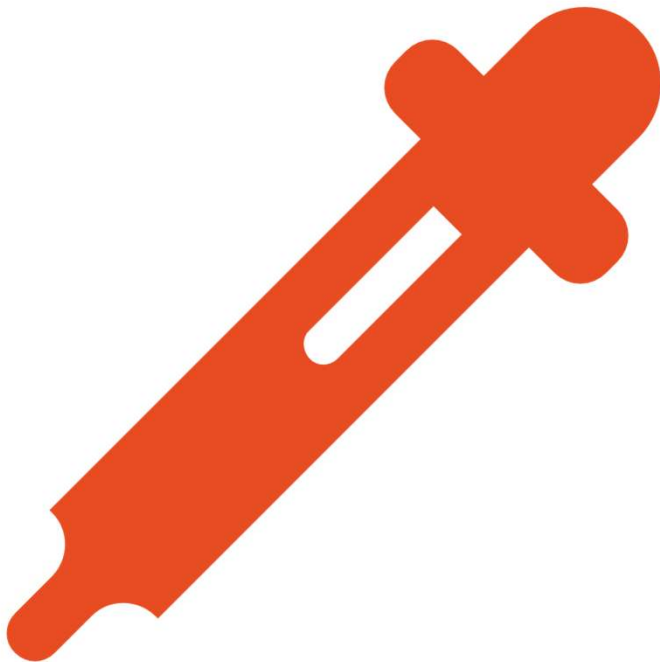
# Haushaltshilfe Hauskrankenpflege



# Haushaltshilfe

- Unterstützung bei der Haushaltsführung
  - Reinigung der Wohnung
  - Einkaufen
  - Unterstützung bei der Körperpflege
  - An – und Auskleiden
  - Wäsche waschen
  - u.v.a

# Hauskrankenpflege



- bietet Pflegeleistungen
  - Verabreichung von Injektionen
  - Verbandwechsel
  - Körperpflege
  - Bandagieren der Beine
  - u.v.a

**Haushaltshilfe und Hauskrankenpflege können kombiniert werden**

## Haushaltshilfe Hauskrankenpflege

- **Finanzielles: Zuschuss des Landes**
  - Richtet sich nach dem Haushaltseinkommen
- **Höchsteigenleistung**
  - Haushaltshilfe: € 48,40 ( € 47,40 Stadt) pro Stunde
  - Hauskrankenpflege: € 51,60 pro Stunde
- **Mindesteigenleistung**
  - pro Monat € 30,- (ohne Pflegegeld)

für maximal 100 Stunden pro Monat und Haushalt  
€ 7,- pro Stunde vom Pflegegeld



# Mobile Dienste



# Angehörigentlastungsdienst

---

**Zielgruppe und Voraussetzungen:** Pflege/Betreuung erfolgt durch nahe Angehörige im selben Haushalt, mind. PG-Stufe 3\*, ab 65 Jahren\*, Hauptwohnsitz: BL Sbg., österr. Staatsbürgerschaft oder Gleichstellung, betreute Person kann nicht länger als 3 Stunden alleine gelassen werden.

---

**Stundenausmaß:** 10 h pro Monat bzw. 20 h pro Monat (PG-Stufe 5), mind. 3 h bis max. 6 h.  
**Buchbar pro Haushalt:** Mo-Sa. Von 07:00-22:00 Uhr.

---

**Eigenleistung:** 8 Euro pro Stunde und Wegzeit (€ 2,66 pro Einsatz)

---

**Leistungserbringer:** gem. S-PG anerkannte mobile Dienste

---

**Leistungsinhalte:** personenbezogene sowie sachbezogene Leistungen

---

\* Ausnahme: Leistungsbezug ab PG-Stufe 1 bzw. vor 65 Jahren bei diagnostizierter Demenz bzw. zerebraler Erkrankung (ärztl. Attest).

# Tageszentren

# Tageszentren

- **Angebot:**
  - Pflegerische Betreuung und Gesellschaft für Pflegebedürftige
  - Entlastung für pflegende Angehörige
- **Leistungen:**
  - Essen
  - Beschäftigungsangebote aller Art
  - pflegerische Betreuung
  - Fitness – bzw. Bewegungsangebote

## Tageszentren in der Stadt Salzburg:

- Tagesbetreuung Aigen  
Diakoniewerk Salzburg
- Tagesbetreuung Gnigl  
Diakoniewerk Salzburg
- Tageszentrum  
Rauchgründe

## Kosten (Eigenleistung):

- Ab ca. € 41,70 (Sozialtarif  
€ 37,40)
- bezuschusst durch das  
Land und die Gemeinden
  - Fahrtendienst ab € 5,50  
pro Fahrt

Tageszentren

# Pflegegeld

# Pflegegeld

Grundlage ist das  
Bundespflegegeldgesetz (BPGG)

- §§ 4, 5, 12 und 21 Bundespflegegeldgesetz (BPGG)

Antrag ist beim zuständigen  
Pensionsversicherungsträger zu stellen



Pflegebedarf in Stunden pro Monat	Pflegestufe	monatlich (netto)
Mehr als 65 Stunden	1	192,00 Euro
Mehr als 95 Stunden	2	354,00 Euro
Mehr als 120 Stunden	3	551,60 Euro
Mehr als 160 Stunden	4	827,10 Euro
Mehr als 180 Stunden, wenn <ul style="list-style-type: none"> <li>• ein außergewöhnlicher Pflegeaufwand erforderlich ist</li> </ul>	5	1.123,50 Euro
Mehr als 180 Stunden, wenn <ul style="list-style-type: none"> <li>• zeitlich unkoordinierbare Betreuungsmaßnahmen erforderlich sind und diese regelmäßig während des Tages und der Nacht zu erbringen sind oder</li> <li>• die dauernde Anwesenheit einer Pflegeperson während des Tages und der Nacht erforderlich ist, weil die Wahrscheinlichkeit einer Eigen- oder Fremdgefährdung gegeben ist</li> </ul>	6	1.568,90 Euro

## Höhe Pflegegeld 2024



# Hilfsmittel und Mobilität

# Hilfsmittel



## Hilfsmittel

- Verordnungsschein → Sanitätshaus/Sozialversicherung/

## Hilfsmitteldepot/Land Salzburg

- Soziale Drehscheibe Salzburg
- Leihgabe aus SWH, ehrenamtliche Vereine, Gemeinden

## Behinderung

- Bundesministerium/Land Salzburg

# Mobilität

## Taxikarte

- Für Menschen mit Behinderung (ab 18 J.) und für ältere Menschen (ab 60 Jahre)
  - Es gibt Zone A, B und C (Salzburg Stadt und Umgebung)
  - Person darf kein Auto haben
  - Hauptwohnsitz Stadt Salzburg
- Obergrenzen Einkommen (€ 1.620,-/€ 2.060)
- Pflegegeld ab Stufe 3 oder Attest dauerhafte Gesundheitsschädigung (Behindertenausweis)

## Behindertenpass

- mind. 50 % Grad der Behinderung (GdB) oder Minderung der Erwerbsfähigkeit (MdE)
- Wohnsitz in Österreich (= gewöhnlicher Aufenthalt)
- Parkausweis nach § 29b der Straßenverkehrsordnung

# Notruftelefon Essensdienst

### **Angebot:**

#### **Für Personen die alleine leben**

- Sicherheit für 365 Tage im Jahr
- eine Ansprechperson rund um die Uhr

### **Anbieter:**

Rotes Kreuz, Hilfswerk

### **Kosten:**

- Anmelde-/Installationsgebühr € 30,-
- Monatsmiete ca. € 29,90 bis 37,50
- + Kosten für Zubehör (Sturzsensor)

# Notruftelefon

# Essensdienste



- **Anbieter:** Rotes Kreuz, Seniorenpflegeheime, Samariterbund
- **Kosten:** ~ € 5,10 - € 10,70 (Zuschuss: abhängig von Einkommen, Pflegegeld und Art der Leistung)



# Kurzzeitpflege

# Kurzzeitpflege

- **Angebot**
  - „Urlaub“ im Seniorenheim im Bundesland Salzburg – zeitlich limitiert
  - Zur Unterstützung und Entlastung von pflegenden Angehörigen
- **Kosten**
  - Grund- und Pflege tariff oder Tagespauschale
- **Finanzierung**
  - Landeszuschuss € 50,- pro Tag (für max. 14 Tage)
  - Zuschuss Sozialministeriumservice (Ersatzpflege)



# Ersatzpflege

# Zuwendungen für Pflegekurse

# Ersatzpflege

- **Bundeszuschuss – Ersatzpflege**
- bei Verhinderung der Hauptpflegeperson
- Vertretung durch private oder professionelle Ersatzpflege
- Antrag durch Hauptpflegeperson (nahe Angehörige)
  - pflegebedürftige Person ab Pflegestufe 3 (Ausnahme Demenz – Pflegestufe 1) möglich
  - Überwiegende Pflege seit einem Jahr
  - Förderbar ist eine Ersatzpflege ab 3 Tage
  - Ausnahme: dementielle Erkrankungen u. minderjährige pflegebedürftige Personen

# Ersatzpflege

## Einkommengrenze der Hauptpflegeperson:

Bei Pflege einer Person von Stufe 1- 5 € 2.000,-

Bei Pflege einer Person von Stufe 6-7 € 2.500,-

Zuschuss liegt je nach Pflegestufe zw.

€ 1.200,- und € 2.200,-

bei Demenz zw. € 1500,- und € 2500,-

Antrag wird beim Sozialministeriumservice gestellt (kein Rechtsanspruch).

Neuerung: Förderbar bereits ab 3 Tagen – höchstens 4 Wochen/Kalenderjahr

## Zuwendungen für pflegende Angehörige zur Unterstützung von Pflegekursen



**Möglichkeit der Inanspruchnahme von Pflegekursen einschließlich Schulungen oder fachlicher Anleitung zuhause durch nahe Angehörige von pflegebedürftigen Personen soll verbessert werden**



**Prävention gegen psychische und physische Überlastung in der häuslichen Pflege**



**ab 1.1.2023 bei Vorliegen einer sozialen Härte (Einkommen) an nahe Angehörige einer Person mit Anspruch auf Pflegegeld ab der Stufe 1 gewährt werden, die an einem oder mehreren Kursen zur Wissensvermittlung im Bereich Pflege und Betreuung teilnehmen.**

# Angehörigenbonus

# Angehörigen Bonus



Ab Juli 2023

Antragstellung und auszahlende Stelle

- Pensionsversicherungsanstalt
- € 1500,-/Jahr

Zugänge

- Pflegebedingte Selbst- oder Weiterversicherung
- Ohne pflegebedingte Selbst- oder Weiterversicherung
- Voraussetzungen
  - PG- Stufe 4, naher Angehöriger,
  - gemeinsamer Wohnsitz, Einkommengrenze
  - Pflege seit mind. 1 Jahr



# Pflegekarenz/-teilzeit



## Pflegekarenz/-teilzeit

- **Bei Eintreten eines plötzlichen Pflegefalls von nahen Angehörigen**
- Dauer von 1-3 Monaten
- Voraussetzungen :
  - Die/der nahe Angehörige hat Anspruch auf Pflegegeld ab der Stufe 3 nach dem Bundespflegegeldgesetz (bzw. ein Pflegegeld der Stufe 1 bei minderjährigen oder an Demenz erkrankten nahen Angehörigen)
  - Schriftliche Vereinbarung der Pflegekarenz oder Pflegezeit mit der Arbeitgeberin/dem Arbeitgeber
  - Ununterbrochenes Arbeitsverhältnis von zumindest drei Monaten unmittelbar vor Inanspruchnahme der Pflegekarenz oder Pflegezeit
- Der Antrag wird beim Sozialministeriumservice gestellt

# Freiwillige Versicherung für pflegende Angehörige

# Freiwillige Versicherung für pflegende Angehörige

- Weiterversicherung für pflegende Angehörige
- Selbstversicherung für pflegende Angehörige
- Selbstversicherung bei Pflege eines behinderten Kindes
- Zu beantragen beim zuständigen Pensionsversicherungsträger

Seniorenpflegeheim

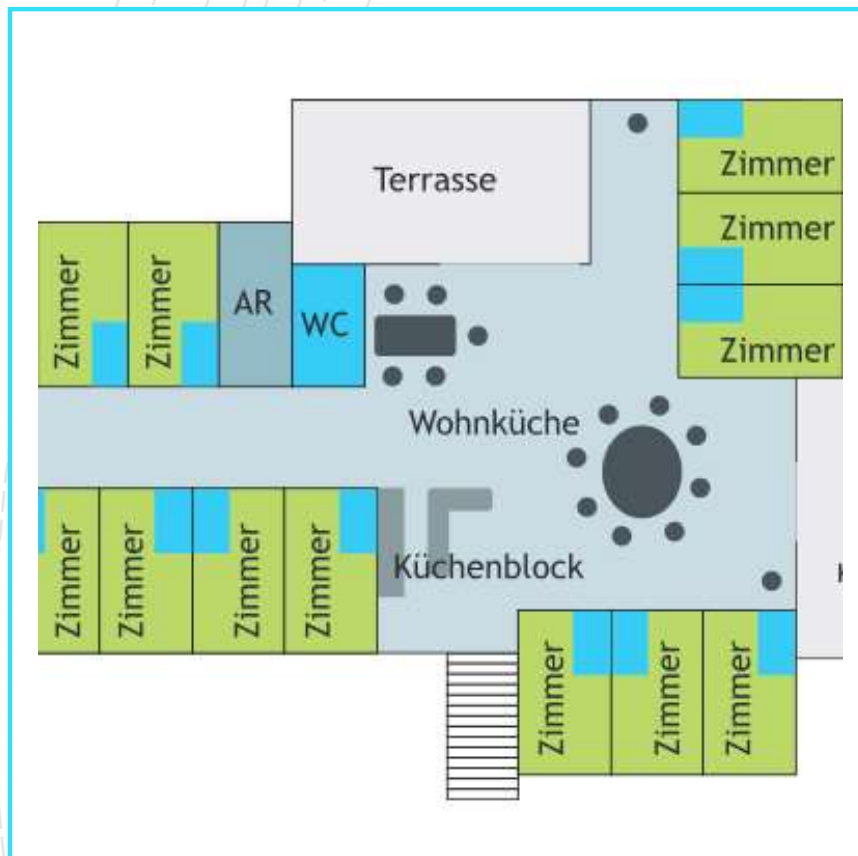
24 Stunden - Betreuung

Wenn soziale  
Dienste  
nicht  
ausreichen

## Versorgung in Seniorenpflegeheimen

- Gewährleistung der Versorgung und professioneller Pflege & Betreuung
- Menschen mit höherem Pflegebedarf (ab Pflegegeldstufe 3)
- Unterbringung in Seniorenpflegeheimen immer auf freiwilliger Basis
- **Falls und soweit eine Person die Aufenthaltskosten in einem Seniorenpflegeheim nicht selbst tragen kann, kann Sozialhilfe in Anspruch genommen werden.**
- **Antragstellung beim zuständigen Wohnsitzsozialamt**
- **Eine Beratung durch die Sozialhilfestelle vor Heimaufnahme ist zu empfehlen!**

# Hausgemeinschaftsmodell



- räumliche Aufteilung
- bis zu 12 Personen in einer Gruppe
- entsprechende Anzahl von Wohneinheiten (Wohnschlafraum, Vorraum und Bad)
- Gemeinschaftsraum = sozialer Treffpunkt
- Tagesstruktur
- permanent anwesende Personen
- ganzheitliche Betreuung

Ziel: Schaffung einer Lebenssituation in der notwendige Hilfestellungen angeboten werden können

- mit hoher Wohnqualität, die dem bisherigen Leben nahe kommt.

# 24 Stunden- Betreuung

- Betreuung zu Hause
- Personen mit einem Pflegegeld ab der Stufe 3, Notwendigkeit 24-Stunden-Betreuung
- Meist durch Betreuungspersonen aus dem Ausland (Slowakei, Polen, etc.)
- Diese sind selbständig oder werden angestellt
- Monatlicher Zuschuss durch den Bund
- Der Antrag wird beim Sozialministeriumservice gestellt.





# Pflegeberatung des Landes

richtig  
beraten,  
bestens

## Kontaktmöglichkeiten

- **Pflegeberatung Zentralraum** (Stadt Salzburg, Flachgau)
  - Tel.: +43 662 8042 – 3533
- **Pflegeberatung Tennengau**
  - Tel.: +43 664 149 20 49, +43 664 50 69 094
- **Pflegeberatung Pongau**
  - Tel.: +43 662 8042 – 3696
- **Pflegeberatung Pinzgau**
  - Tel.: +43 662 8042 – 3033
- **Pflegeberatung Lungau**
  - Tel.: +43 662 8042 – 3696
- Telefonische
- Erreichbarkeit: Mo-Do: 08:00 – 16:00 Uhr
- Fr.: 08:00-12:00 Uhr



Seniorenheim  
Hausgemeinschaft

Info  
Tipps  
Adressen



Zuhause pflegen

Informa  
Tipps  
Weg



unbehinde  
unterwegs 20

sicher  
mobil



Eltern & Kind  
Tarife 2024



Pflegeberater  
Salzburg  
und Flachgau



Se  
Tarife

[Land Salzburg - Broschüren und  
Publikationen im Bereich Soziales](#)

# Ratgeber und Infomaterial

# Weitere Broschüren



Bundesministerium

[Broschürenservice \(sozialministerium.at\)](https://sozialministerium.at/broschuere-service)



Pensionsversicherungsanstalt

[Bestellungen & Downloads | PV Österreich](#)



Arbeiterkammer Salzburg

[Broschürenübersicht | Arbeiterkammer Salzburg](#)



Gesundheitskasse (ÖGK)

[Broschüren für Patienten \(gesundheitskasse.at\)](https://gesundheitskasse.at/broschuere-fuer-patienten)



BVAEB

[BVAEB Broschüren & Downloads für Vertragspartner](#)



SVS

[Broschüren und Infoblätter \(svs.at\)](https://svs.at/broschuere-und-infoblatter)

# Literatur

- Graessel, E., Berth, H, Lichte, T. & Grau, H. (2014). Subjective caregiver burden: validity of the 10-item short version of the Burden Scale for Family Caregivers BSGC-s. *BMC Geriatrics*, 14(23).
- Pendergrass, A., Malnis, C., Graf, U., Engel, S. & Graessel, E. (2018). Screening for caregivers at risk: Extended validation of the short version of the Burden Scale for Family Caregivers (BSFC-s) with a valid classification system for caregivers caring for an older person at home. *BMC Health Serv Res.*, 18(229).
- RIS- Datenbank (2024) - [RIS Informationsangebote \(bka.gv.at\)](https://www.bka.gv.at)
- Schieron, M., C. Büker, C. & A. Zegelin, A. (Hrsg.), (2021). *Patientenedukation und Familienedukation in der Pflege. Praxishandbuch zur Information, Schulung und Beratung.* Hogrefe.
- Land Salzburg. (2023). *Sozialbericht 2023.* [sozialbericht2023.pdf \(salzburg.gv.at\)](https://www.salzburg.gv.at/sozialbericht2023.pdf)